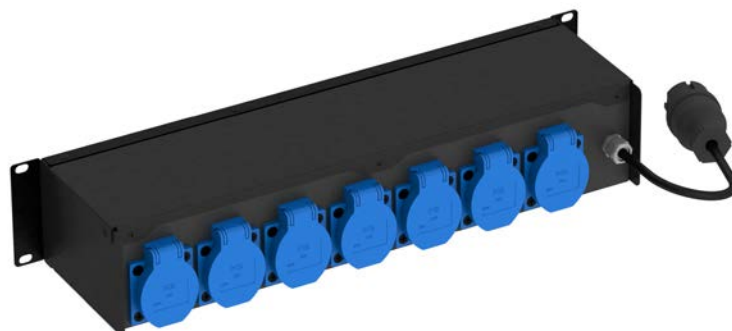


# Дистрибьютор питания рэковый PDR-8AS8-01

Код по каталогу: 13-36-221

## Технический паспорт и инструкция по эксплуатации

**EAC**



### 1. Назначение прибора.

Дистрибьютор питания рэковый PDR-8AS8-01, далее Устройство, предназначен для подключения электрических приборов (световых, звуковых и др.) во всех типах театрально-зрелищных предприятий (театрах, концертных залах, дворцах и домах культуры, дискотеках и т.д.), а также в помещениях с повышенными требованиями к противопожарной безопасности.

### 2. Технические характеристики.

1	Количество и тип _ выходных розеток/разъемов	7 розеток 16A 220В Schuko на тыльной панели. 1 розетка на передней панели
2	Ввод	Вилка Schuko 16 А
3	Вводной кабель	3G2,5, _ длина 8м
4	Вводной автомат	2 автоматических выключателя 1x16А (включение и питание)
5	Материал корпуса	Сталь 1,5 мм
6	Окраска	полиэфирная порошковая краска матовая, черного цвета
7	Габариты	Rack 19" 2U (483x110x88(h) мм)

### 3. Комплект поставки

- Устройство - 1 шт.
- Паспорт и инструкция по эксплуатации - 1 шт.

#### **4. Подключение и работа с прибором.**

Подача питания на прибор производится при помощи подключения вводного кабеля с кабельной вилкой Schuko 16 А к соответствующей розетке. При этом загорается индикатор питания.

В выходные розетки подключаются кабели питания нагрузки.

*Все разъемы должны быть надежно соединены.*

Перед подключением разъемов нагрузки убедиться, что все отходящие автоматические выключатели устройств нагрузки находятся в выключенном положении.

После включения вводных автоматических выключателей светодиодный индикатор включения слева показывают, что на выходной фазе есть питание.

#### **5. Правила по безопасной эксплуатации**

1. Для обеспечения безопасной и безотказной работы Устройства необходимо регулярно проверять и по мере необходимости подтягивать крепления, винтовые электрические соединения, и т.д.; своевременно устранять возникшие неисправности и заменять вышедшие из строя детали.

2. Корпус Устройства должен быть надежно заземлен.

3. Электрические соединения должны быть выполнены в соответствии с действующими требованиями ПУЭ и ПТБ.

4. Не допускайте попадания влаги и грязи на элементы Устройства.

5. При проведении электромонтажных работ соблюдать требования ПУЭ и ПТБ.

6. *Запрещается:*

- допускать к работе с Устройством не обученных и не прошедших тренировку лиц.
- производить ремонт, замену деталей и другие работы при включенном электропитании.
- пользоваться Устройством с поврежденными элементами или с нарушенной электрической изоляцией входящих кабелей и проводов.

#### **6. Правила хранения и транспортировки**

1. Устройство хранить в сухих вентилируемых помещениях при температуре окружающего воздуха от 5 до 40<sup>0</sup>С и относительной влажности воздуха не более 80% при температуре 25<sup>0</sup>С.

2. В помещении не должно быть пыли, а также паров и газов, вызывающих коррозию.

3. Устройство можно транспортировать любым видом транспорта при условии защиты от прямого воздействия атмосферных осадков.

4. При перевозке Устройство должно находиться в упаковке, обеспечивающей его сохранность.

#### **7. Свидетельство о приемке и гарантийные обязательства**

Устройство проверено фирмой-изготовителем и признано годным к эксплуатации.

Устройство изготовлено в соответствии с ТУ 9683-004-92685945-2014 «Коробки клеммные, розеточные и дистрибьюторы питания», серийный выпуск.

Сертификат соответствия № ТС RU C-RU.AB24.B.03996, серия RU № 0433214.

Срок службы дистрибьютора питания составляет 10 лет.

Срок гарантии составляет 3 года от даты продажи Устройства.

Указанные ресурсы, срок службы и хранения действительны при соблюдении потребителем требований действующей эксплуатационной документации.

Настоящая гарантия прерывается:

- при использовании прибора не по назначению или не в соответствии с настоящей инструкцией;
- при превышении допустимых параметров питания;
- при наличии механических повреждений, следов попадания влаги, пыли или посторонних предметов в прибор.
- К гарантийным случаям не относятся:
  - ослабление винтовых электросоединений;
  - перегорание предохранителей;
  - перегорание ламп индикации;
  - аналогичные эксплуатационные ситуации.

Для проведения гарантийного ремонта прибора Покупатель должен доставить неисправный прибор и копию накладной с подробным описанием неисправности по адресу: 108828, г. Москва, Краснопахорское п., д. Красная Пахра, дом 1.

В случае, если экспертизой будет установлено, что неисправность произошла по вине Покупателя, ремонт прибора производится за счёт Покупателя.

Покупатель обязан провести максимально подробную диагностику выявленной неисправности и предоставить эту информацию изготовителю.

#### **8. Адрес и телефон производителя:**

ООО «Театральные Технологические Системы»

108828, Москва, Краснопахорское поселение, деревня Красная Пахра, д.1.

т/ф (495) 730-83-45, 730-83-46

E-mail: info@ttsy.ru

www.ttsy.ru

Дата изготовления \_\_\_\_\_ 2017  
(месяц) (год)

Главный специалист \_\_\_\_\_

Серийный номер \_\_\_\_\_