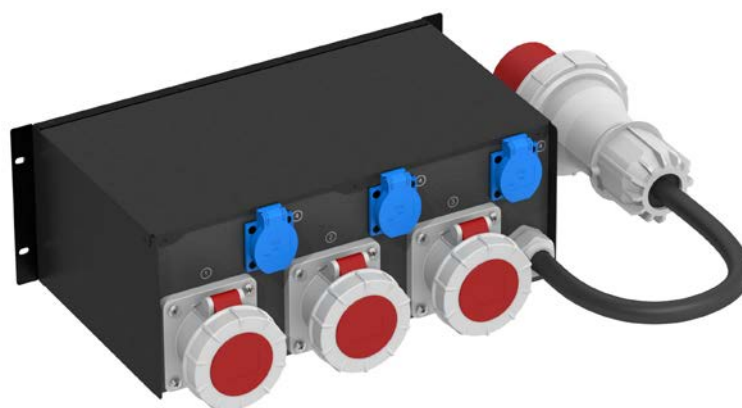


Дистрибьютор питания рэковый PDR-6AE2-01

Код по каталогу: 13-36-078

Технический паспорт и инструкция по эксплуатации

EAC



1. Назначение прибора.

Дистрибьютор питания рэковый PDR-6AE2-01, далее Устройство, предназначен для подключения электрических приборов (световых, звуковых и др.) во всех типах театрально-зрелищных предприятий (театрах, концертных залах, дворцах и домах культуры, дискотеках и т.д.), а также в помещениях с повышенными требованиями к противопожарной безопасности.

2. Технические характеристики.

1	Количество и тип _ выходных розеток/разъемов	3 розетки Schuko 16A 220В на тыльной панели сверху. 3 розетки CEE 5x63, IP-67 на тыльной панели внизу
2	Ввод	Вилка кабельная CEE125A, IP67
3	Вводной кабель	5G6, длина 2 м
4	Вводной автомат	Автоматический выключатель 3р 125А
5	Выходные автоматы	3 автоматических выключателя (1, 2, 3) 3р 63 А на розетки CEE 1 автоматический выключатель 3р 16А на розетки Schuko
6	Материал корпуса	Сталь 1,5 мм
7	Окраска	полиэфирная порошковая краска матовая, черного цвета
8	Габариты	Rack 19" 4U (485x320x176(h) мм)

3. Комплект поставки

- Устройство - 1 шт.
- Паспорт и инструкция по эксплуатации - 1 шт.

4. Подключение и работа с прибором.

Подача питания на прибор производится при помощи подключения вводного кабеля с кабельной вилкой СЕЕ125А к соответствующей розетке. При этом загораются индикаторы питания.

В выходные розетки подключаются кабели питания нагрузки.

Все разъемы должны быть надежно соединены.

Перед подключением разъемов нагрузки убедиться, что все отходящие автоматические выключатели устройств нагрузки находятся в выключенном положении.

После включения вводного автоматического выключателя загораются индикаторы включения.

При включении выходных автоматических выключателей загораются соответствующие световые индикаторы, которые показывают, что на соответствующей выходной фазе есть питание.

5. Правила по безопасной эксплуатации

1. Для обеспечения безопасной и безотказной работы Устройства необходимо регулярно проверять и по мере необходимости подтягивать крепления, винтовые электрические соединения, и т.д.; своевременно устранять возникшие неисправности и заменять вышедшие из строя детали.

2. Корпус Устройства должен быть надежно заземлен.

3. Электрические соединения должны быть выполнены в соответствии с действующими требованиями ПУЭ и ПТБ.

4. Не допускайте попадания влаги и грязи на элементы Устройства.

5. При проведении электромонтажных работ соблюдать требования ПУЭ и ПТБ.

6. *Запрещается:*

- допускать к работе с Устройством не обученных и не прошедших тренировку лиц.
- производить ремонт, замену деталей и другие работы при включенном электропитании.
- пользоваться Устройством с поврежденными элементами или с нарушенной электрической изоляцией входящих кабелей и проводов.

6. Правила хранения и транспортировки

1. Устройство хранить в сухих вентилируемых помещениях при температуре окружающего воздуха от 5 до 40⁰С и относительной влажности воздуха не более 80% при температуре 25⁰С.

2. В помещении не должно быть пыли, а также паров и газов, вызывающих коррозию.

3. Устройство можно транспортировать любым видом транспорта при условии защиты от прямого воздействия атмосферных осадков.

4. При перевозке Устройство должно находиться в упаковке, обеспечивающей его сохранность.

7. Свидетельство о приемке и гарантийные обязательства

Устройство проверено фирмой-изготовителем и признано годным к эксплуатации.

Устройство изготовлено в соответствии с ТУ 9683-004-92685945-2014 «Коробки клеммные, розеточные и дистрибьюторы питания», серийный выпуск.

Сертификат соответствия № ТС RU C-RU.AB24.B.03996, серия RU № 0433214.

Срок службы дистрибьютора питания составляет 10 лет.

Срок гарантии составляет 3 года от даты продажи Устройства.

Указанные ресурсы, срок службы и хранения действительны при соблюдении потребителем требований действующей эксплуатационной документации.

Настоящая гарантия прерывается:

- при использовании прибора не по назначению или не в соответствии с настоящей инструкцией;

- при превышении допустимых параметров питания;

- при наличии механических повреждений, следов попадания влаги, пыли или посторонних предметов в прибор.

- К гарантийным случаям не относятся:

- ослабление винтовых электросоединений;

- перегорание предохранителей;

- перегорание ламп индикации;

- аналогичные эксплуатационные ситуации.

Для проведения гарантийного ремонта прибора Покупатель должен доставить неисправный прибор и копию накладной с подробным описанием неисправности по адресу: 108828, г. Москва, Краснопахорское п., д. Красная Пахра, дом 1.

В случае, если экспертизой будет установлено, что неисправность произошла по вине Покупателя, ремонт прибора производится за счёт Покупателя.

Покупатель обязан провести максимально подробную диагностику выявленной неисправности и предоставить эту информацию изготовителю.

8. Адрес и телефон производителя:

ООО «Театральные Технологические Системы»

108828, Москва, Краснопахорское поселение, деревня Красная Пахра, д.1.

т/ф (495) 730-83-45, 730-83-46

E-mail: info@ttsy.ru

www.ttsy.ru

Дата изготовления _____ 2017
(месяц) (год)

Главный специалист _____

Серийный номер _____